

BERRY≡ALLOC®

LAMINATE ■ PARQUET ■ WALLS ■ VINYL PLANKS

DREAM CLICK PRO

Installations und Reinigungsanleitung,
Informationen zur Garantie und Bedingungen



**SILENT
FLOOR**



**WATER
RESISTANT**



COMPATIBLE WITH
UNDERFLOOR
HEATING



**LOC
STRENGTH**

500 kg/lm



**EASY
MAINTENANCE**



100%



HYGIENIC



**10
YEARS
WARRANTY**

COMMERCIAL



**LIFE
TIME
WARRANTY**

RESIDENTIAL

BerryAlloc Vinyl Planks
Wherever. Forever.

www.berryalloc.com



Discover this product

1. Einleitung

DreamClick Pro ist ein LVT boden mit einem neues und revolutionäres Klicksystem und ist für jeden Raum in Ihrem Zuhause geeignet, DreamClick Pro ist produziert unter EN 649 norm. Die Böden von DreamClick Pro eignen sich sowohl für die Verwendung im privaten, wie auch im kommerziellen Bereich. Von modischen Geschäften und Hotelzimmern bis hin zum Komfort Ihres eigenen Wohnzimmers.

DreamClick Pro ist nicht für den Außeneinsatz, für Wintergärten, Solarien und Saunen geeignet. Wir empfehlen auch, das Produkt nicht in Räumen, die nicht temperaturabhängig gesteuert werden können, zu installieren. Die DreamClick Pro Böden sollten vor direkter Sonneneinstrahlung geschützt werden. Direkte Sonneneinstrahlung, Hitze und extreme Temperaturschwankungen können Reaktionen und Beschädigungen am Material verursachen.

Wir empfehlen maximal eine Fläche von 10 x 10 m zu verlegen. Bei Flächen, die länger/breiter als 10 m sind, müssen Übergangsprofile verwendet werden. Es ist wichtig eine 8 mm große Dehnungsfuge an den Kanten und um Säulen, Rohre, Schwellen usw. zu lassen.

DreamClick Pro kann auf Böden mit Warmwasser-Fußbodenheizung verlegt werden, vorausgesetzt, dass die Bodentemperatur 27 °C nicht überschreitet. Für Elektroflächenheizungen empfehlen wir nicht 60 W/m² zu überschreiten.

2. Vorbereitung

2.1 Benötigtes Werkzeug

Verwenden Sie ein Teppichmesser, eine Stichsäge oder eine Schneidemaschine, Stift, eine Reißschiene, Zollstock/Maßband und Abstandhalter (Keile).

2.2 Vorbereitung des Unterbodens



Die Arbeitsfläche muss sauber und frei von Bauabfällen sein, die den Bodenbelag beschädigen könnten. Unebenheiten im Unterboden können sich auf die zu verlegenden Boden Elemente übertragen. Dies kann zu unansehnlichen Oberflächen und höherem Verschleiß an höher gelegenen Stellen und/oder Vertiefungen an den tiefer gelegenen Stellen führen. Der Arbeitsbereich ist zu reinigen und von allen Ablagerungen, die den Boden beschädigen könnten, zu säubern.

Der Untergrund muss sauber, trocken, eben und frei von Resten von Gips, Farbe, Öl, Fett oder von Rissen sein.

Textilbeläge und Nadelfilz müssen entfernt werden.

Max. Abweichung: 4 mm auf m. Wird die angegebene Abweichung überschritten, muss der Unterboden entsprechend angefüllt oder angeglichen werden.

Die Unterböden müssen sorgfältig auf Feuchtigkeit überprüft werden. Ist der Unterboden zu feucht, sollte er vor dem Verlegen von DreamClick Pro getrocknet, oder versiegelt werden.

Bei einem Fliesenuntergrund sollten Fugen nicht mit einem Ausgleichsmörtel angeglichen werden.

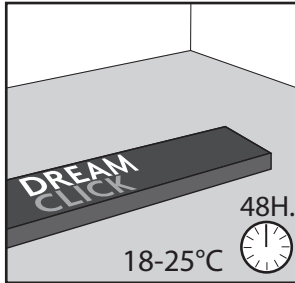
DreamClick Pro kann auf Beton, Fliesen, Holz und den meisten harten Bodenbelägen verlegt werden, vorausgesetzt die vorhandene Oberfläche ist glatt oder kann entsprechend geglättet werden.

Der maximale Feuchtigkeitsgehalt eines Estrich-/Betonbodens beträgt bei min. 20 °C 75 % RH (max. 3,0 cm %). Obwohl Klick-Vinyl nicht feuchtigkeitsempfindlich ist, kann übermäßige Feuchtigkeit zur Schimmel- oder Pilzbildung führen.

Mit DreamClick Pro ist eine Unterlage grundsätzlich nicht notwendig, es sei denn, Sie möchten den Geh- und Raumschall optimieren. Für diesen Fall empfehlen wir unsere BerryAlloc DreamTec-Unterlage aus dem BerryAlloc-Zubehörprogramm. Ferner empfehlen wir unsere DreamTec-Unterlage bei direkter Verlegung auf Estrich, um etwaige Sand-Knirschgeräusche zu absorbieren, oder sie verwenden ein Fixierungsprodukt, um lose Späne, Sand etc. zu binden.

In Feuchträume, wie Badezimmer, verwenden Sie bitte eine Dampfsperre, sollte Ihr Unterboden nicht wasserbeständig sein (z.B. Holzdielen)

2.3 Akklimatisierung



DreamClick Pro-Bodenbeläge sollten vor dem Verlegen 48 Stunden horizontal in dem Raum gelagert werden, in dem der Boden auch verlegt werden soll in der ungeöffneten Verpackung. Die idealen Innenraumklimabedingungen liegen zwischen 18 und 25 °C. Halten Sie die Temperatur während der gesamten Montage konstant.

Bitte vergewissern Sie sich vor der Verlegung, dass alle Planken im ordnungsgemäßen Zustand sind.

Beschädigte oder anderweitig defekte Planken dürfen nicht verlegt werden.

Um möglichst geringe Schattierungsunterschiede zu erhalten, mischen Sie Bodenelemente aus den verschiedenen Packungen.

DreamClick Pro-Bodenbelag sollte schwimmend verlegt werden, das bedeutet der Bodenbelag kann sich in alle Richtungen bewegen und hat ausreichend Abstand zu allen festen Bauteilen, d.h. der Belag ist nicht mit dem Unterboden verschraubt oder in den Boden genagelt.

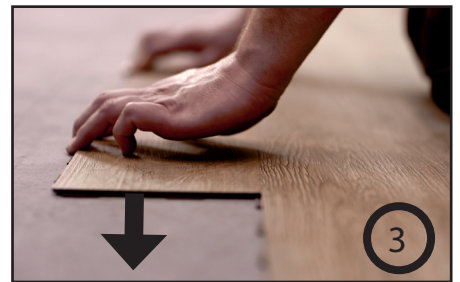
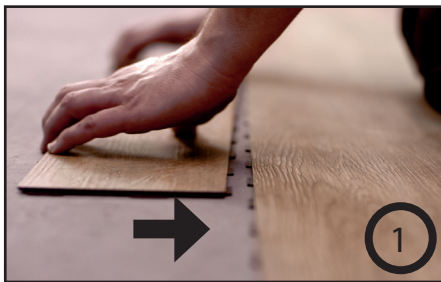
3. Verlegen

Achten Sie vor dem Verlegen darauf, dass die Elemente keine sichtbaren Defekte aufweisen!

Messen Sie den Raum für eine ausgewogene Anordnung möglichst genau aus. So können Sie bestimmen, ob die erste Reihe zugeschnitten werden muss. Die erste und letzte Reihe sollte nicht schmaler als 5 cm sein. Wenn die erste Reihe nicht in der Breite zugeschnitten werden muss, entfernen Sie die ungenutzte Feder, um einen sauberen und stabilen Wandabschluss zu erhalten.

Fügen Sie die Dielen nicht gewaltsam mit einem Hammer zusammen.

Stellen Sie sicher, dass von Reihe zu Reihe ein Dielenversatz (Ziegelverband) von min. 25cm (oder 3 Verbindungsclips) nicht unterschritten wird!



Die Dielen sollten längs zum einfallenden Licht installiert werden.

Bitte heben Sie sich ein paar Dielen aus der verlegten Charge für eventuell notwendige Reparaturen auf.

4. Abschluss

Verwenden Sie grundsätzlich nur DreamClick Pro-Zubehör, um ein perfektes Ergebnis zu erzielen.

5. Pflegeanleitung

Um die Schönheit Ihres Bodens zu erhalten, ist es wichtig, Fußmatten an allen Eingängen zu platzieren, wodurch aggressiver Schmutz abgehalten wird. Verwenden Sie Filzgleiter unter Möbelfüßen oder unter anderen schweren Gegenständen. Verwenden Sie keine Gummimatten. Verwenden Sie weiche Stuhlrollen unter Bürostühlen.

6. Reinigungsanleitung

Verwenden Sie zum Wischen Ihres DreamClick Pro-Bodens Wasser und ein mildes Reinigungsmittel oder eine Boden-emulsion. Wischen Sie mit ausreichend Wasser gründlich nach und nehmen Sie das verbleibende Wasser auf. Hinweis: Auf feuchten Böden, besteht erhöhte Rutschgefahr.

Flecken, Gebrauchsspuren und verschüttete Flüssigkeiten sollten schnellstmöglich entfernt oder aufgewischt werden.

Verwenden Sie keine Draht- oder Nylonscheuerschwämme, Möbelpolitur, Politur auf Alkoholbasis, pulverförmigen oder flüssigen Scheuermittel, Bleichmittel oder starken Reinigungsmittel zur Reinigung Ihres Bodens.

7. Informationen zur Garantie und Bedingungen

Garantie für den ersten Benutzer

BerryAlloc garantiert, dass die DreamClick Pro Dielen unter normalen Bedingungen beim Kauf durch den Erstkunden frei von jeglichen Fabrikationsfehlern sind. Diese Garantie deckt alle unnormalen Veränderungen des Produktes, sofern die Hinweise dieser Verlegeanleitung beachtet worden sind.

Diese Garantie umfasst den Ersatz defekter DreamClick Pro Dielen mit gleichwertigen, oder analogen Dielen aus der DreamClick Pro-Kollektion zum Zeitpunkt einer berechtigten Beanstandung.

Diese Garantie beinhaltet keine finanzielle Entschädigung und keinen Kostenersatz für die Demontage des beschädigten und für die Montage eines neuen Bodens.

Die Garantie erstreckt sich nicht auf:

- Normale Abnutzung und Verschleiß
- Beschädigungen oder anderer Veränderung, die durch Nichteinhaltung der BerryAlloc Installationsanweisungen verursacht worden sind.
- Das Auftreten von Unfällen, Missbrauch oder nicht sachgemäßem Gebrauch des Bodens
- Schäden, die durch unsachgemäße Reinigungsmethoden oder ungeeignete Reinigungsmittel verursacht worden sind.
- Schäden durch schwere Stühle oder Möbel: Es wird empfohlen, dass Filzgleiter unter Stühlen und Möbeln verwendet werden, um Kratzer, oder Eindrücke zu vermeiden.
- Beschädigungen durch Schmutz, Sand oder Splitt: Es wird empfohlen, Schmutzfangmatten vor und hinter den Türen zu verwenden, um den Eintrag von Schmutzpartikeln zu vermeiden.
- Schäden durch Kratzen.

Für weitere Informationen: www.berryalloc.com

8. Rechtliche Informationen

This document presents the general

Alle Anweisungen und Empfehlungen beruhen auf aktuellsten Informationen. Dieses Dokument beinhaltet allgemeine Anweisungen zum Verlegen. Befolgen Sie diese Anweisungen möglichst genau, um ein optimales Ergebnis zu erzielen und die Garantie aufrecht zu erhalten.

